



Norsk Bonde-
og Småbrukarlag

Jordbruksoppgjøret 2026 og lansering av primærkrav

Jordbruksoppgjøret
2026



Norsk Bonde-
og Småbrukarlag



Norsk Bonde- og Småbrukarlag sitt primærkrav til
jordbruksoppgjøret 2026



INTERNASJONALT

Geopolitisk destabilisering og brudd i forsyningskjedene

USAs bombing av Iran og stengningen av Hormuzstredet har forårsaket kraftig prisoppgang på råolje (+20–35 %), naturgass (+50–75 %) og gjødsel. USAs handelspolitikk under president Trump svekker det regelbaserte internasjonale handelssystemet ytterligere.

NASJONALT

Stortingsvedtak: 50 % sjøforsyningsgrad innen 2030

Stortinget vedtok ved behandling av Meld. St. 11 (2023–2024) å øke sjøforsyningsgraden av jordbruksprodukter, basert på norske ressurser, til 50 prosent innen 2030 — en kursendring i retning av økt nasjonal matberedskap.

NASJONALT

Økt norsk fokus på forsvar og matberedskap

Den geopolitiske uroen har aktualisert norsk beredskapstenkning. Regjeringen og Stortinget har igangsatt utredninger og tiltak for styrket matsikkerhet, med en dreining fra «just in time»- til «just in case»-tilnærming i forsyningspolitikken.

NASJONALT

Inntektsgap og manglende jamstilling i jordbruket

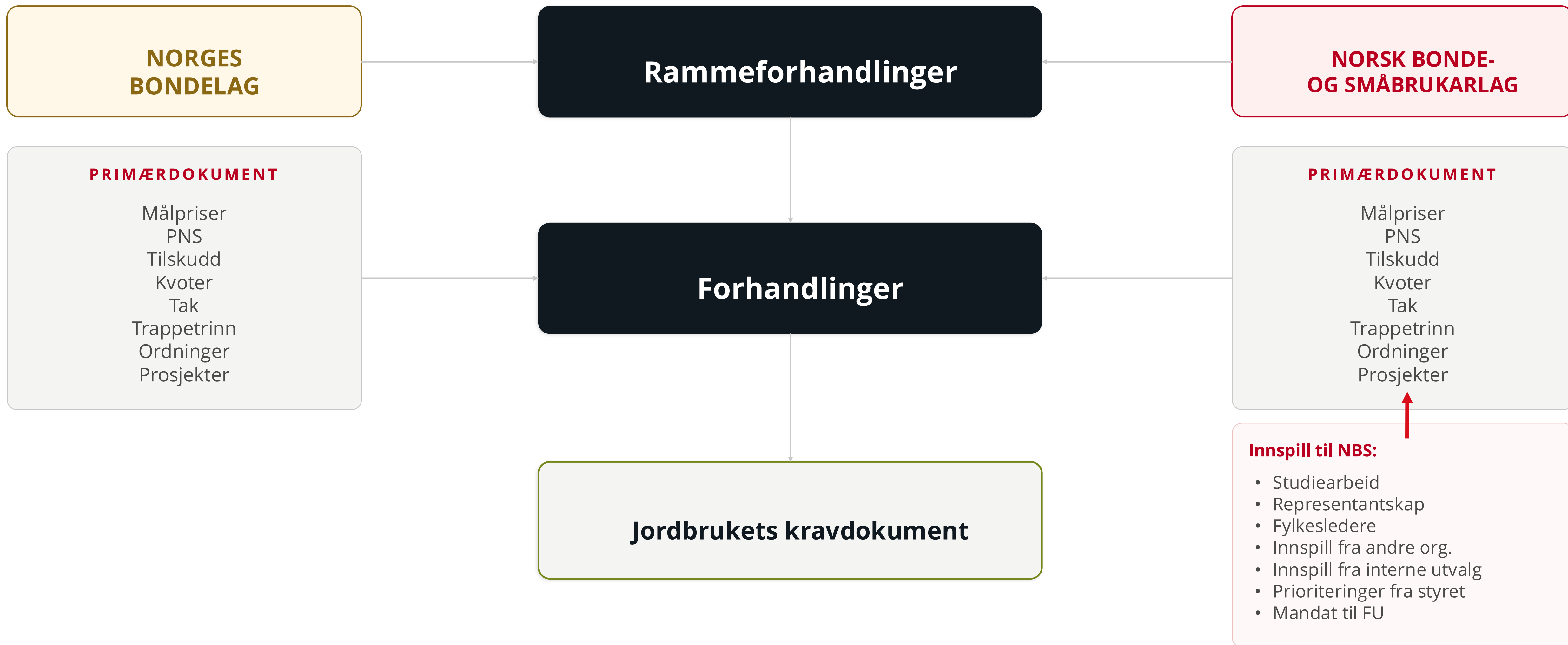
Til tross for politiske mål om inntektsjamstilling befinner grovfôrbaserte produksjoner, som sau og ammeku, seg nederst på inntektsstatistikken. Det politiske jamstillingsmålet er ikke innfridd i praksis.

NASJONALT

Arbeiderpartiet i regjering alene

Etter stortingsvalget høsten 2025 overtok Arbeiderpartiet regjeringsmakten alene, uten fast koalisjonspartner. Regjeringen er avhengig av støtte fra andre partier for å sikre flertall for sine budsjetter og politiske prioriteringer.

VEIEN TIL ET KRAV





Norsk Bonde-
og Småbrukarlag

NBS SITT PRIMÆRKRAV



HOVEDPRIORITERINGER – s. 10-11 i primærkravet

- Beredskap og selvforsyning krever sterkere lønnsomhet i produksjoner basert på norske ressurser.
- Tallgrunnlaget er nødvendig, men kan ikke alene avgjøre om jamstilling er oppnådd.
- Sektorgjennomsnitt kan skjule vedvarende inntektsforskjeller i næringen.
- Den økonomiske utviklingen tyder på svak lønnsomhet og økende kapitalavhengighet.
- Opptrappingen må treffe dem som ligger lavest – ellers nås verken beredskap, selvforsyning eller jamstilling.

Forhandlingsutvalget krevde jamstilling for alle produksjoner, bruksstørrelser og landsdeler.

I årets jordbruksoppgjør hadde forhandlingsutvalget i NBS følgende hovedprioriteringer:

- **Fjerne samordninga**
- **Et vesentlig løft for sau og ammeku**

«Tallgrunnlaget må forstås som et gulv for opptrappingen — ikke som et tak for ambisjonen »

OPPSUMMERING AV STUDIEARBEIDET

– HVA ØNSKET ORGANISASJONEN?

Fjerne samordningsregelen

Samordning mellom avløsertilskudd og andre velferdsordninger oppleves urettferdig og begrenser bønders valgfrihet. Svært mange innspill peker på dette som ett av de viktigste enkeltgrepene.

Styrke sau og ammeku

Disse produksjonene ligger lavest i inntekt og er mest avhengig av jordbruksavtalen. De er tuftet på norske og lokale ressurser, og har en sentral rolle i beredskap og kulturlandskap.

Produksjon basert på gårdens ressurser

Tilskudd og virkemidler bør i større grad rettes mot produksjon som utnytter gårdens egne arealer og lokale ressurser, ikke kraftfôrbasert vekst løsrevet fra ressursgrunnlaget.

Styrke små og mellomstore bruk

Det er viktigere at flere gårder holdes i drift enn at de største vokser ytterligere. Trappetrinn og tak på tilskudd er virkemidler som støttes bredt i studiearbeidet.

Prioritere det første årsverket

Tilskuddsmodellen bør i sterkere grad vekte det første årsverket. Dette bidrar til rekruttering, mangfold i bruksstruktur og at også de minste brukene gis levedyktige vilkår.

Teigbasert tilskudd

Tilskudd bør i større grad knyttes til den enkelte teig og dens avstand fra brukssentrum slik at det lønner seg å holde også de minste og mest avsides arealene i hevd.

Driftsform, ikke bare dyreslag

Prioritering bør ikke bare dyreslag på gården (ammeku, sau, melk, osv.), men om driftsform: beite, utmark og lokalt ressursgrunnlag bør gi uttelling, uavhengig av produksjonstype.

EN RØD TRÅD I INNSPILLENE

Beredskap starter ikke i lageret, men hos bonden.

Skal jorda holdes i drift og produksjonen økes, må bonden ha vilkår som gir framtidstro, investeringsvilje og reell jamstilling.

Om studiearbeidet

NBS gjennomførte studiearbeid i forkant av jordbruksforhandlingene 2026, der lag og fylkeslag ble invitert til å gi innspill om prioriteringer. Svarene gjenspeiler et bredt ønske om å styrke det grovfôrbaserte og ressursbaserte landbruket, prioritere de minste brukene og sikre reell inntektsjamstilling.



Norsk Bonde- og Småbrukarlag

	2026 Mill. kr	Volum	Pris	Endring Mill. kr	2027 Mill. kr
1. Markedsinntekter	50 765	0,34 %		173	
Varer uten målpris	37 948		1,9 %	721	
2. Sum markedsinntekter	50 765			894	51 659
3. Direkte tilskudd	22 276				22 276
4. Sum inntekter	73 041			894	73 935
Gjødsel	3 025	-2,2 %	19,3 %	506	
Andre driftskostnader	32 395	0,10 %	2,3 %	778	
5. Sum ikke-varige produksjonsmidler	35 420			1 284	36 704
6. Leie av jord og kvoter	1 314	1,0 %	6,6 %	100	
7. Innleid arbeid	5 267	-0,5 %	3,9 %	178	
8. Kapitalslit og leasing	8 413			487	
9. Rentekostnad	3 839			341	
10. Sum kostnader	54 253			2 391	56 644
11. Årsresultat (4 -10)	18 788			-1 497	17 291
12. Avsetning til investeringer	2 676			-468	2 208
13. Jordbruksfradrag	1 580			0	1 580
14. Justert årsresultat (11-12+13)	17 692			-1 029	16 663
Familieårsverk ¹⁾	32 400				33 250

Beregning av økonomisk ramme

	2026, kr/fam.års v.	Endring i pst.	2027, kr/fam.års v.	2027, mill. kr
Normerte tall, normeringsfaktor 20%				
A. Sammenligningsinntekt per familieårsverk	655 259		601 363	
B. Årslønn andre grupper	718 600	3,9 %	746 600	
C. Inntektsgap før oppgjør	-63 341		-145 237	
D. Kostnadskomp. og redusert inntektsgap			263 693	
Endring av årsresultat før avtale			53 896	1 493
Korreksjon jordbruksfradrag i framregning				0
Kronelik vekst som andre grupper			28 025	777
Nivåheving - "Tetting av gap"			63 315	1 754
Intern jamstilling ammeku/sau + samordning			118 456	3 282
E. Sammenligningsinntekt etter oppgjør			865 056	
F. Sum ramme, mill. kroner				7 306

PRIMÆRRAMME

- Kronemessig lik utvikling som andre grupper i 2027 på 28 025 kr/familieårsverk.
- Redusert inntektsgap for sammenligning av lønn med resten av samfunnet i 2027 med 63 315 kr/familieårsverk («tetting av gap»).
- KPI og tall for lønnsvekst fra Norges Banks PPR (1/26)

	2026 Mill. kr	Volum	Pris	Endring Mill. kr	2027 Mill. kr
1. Markedsinntekter	50 765	0,30 %		152	
Varer uten målpris	37 948		2,1 %	797	
2. Sum markedsinntekter	50 765			949	51 714
3. Direkte tilskudd	22 276				22 276
4. Sum inntekter	73 041			949	73 990
Gjødsel	3 025	0,00 %	20,0 %	605	
Andre driftskostnader	32 395	-0,10 %	2,9 %	906	
5. Sum ikke-varige produksjonsmidler	35 420			1 511	36 931
6. Leie av jord og kvoter	1 314	1,3 %	6,6 %	105	
7. Innleid arbeid	5 267	-0,5 %	3,9 %	178	
8. Kapitalslit og leasing	8 413			487	
9. Rentekostnad	3 839			342	
10. Sum kostnader	54 253			2 623	56 876
11. Årsresultat (4 -10)	18 788			-1 674	17 114
12. Avsetning til investeringer	2 676			-468	2 208
13. Jordbruksfradrag	1 580			0	1 580
14. Justert årsresultat (11-12+13)	17 692			-1 206	16 486
Familieårsverk¹⁾	32 400				33 250

Beregning av økonomisk ramme

	2026, kr/fam.årsv.	Endring i pst.	2027, kr/fam.årsv.	2027, mill. kr
Normerte tall, normeringsfaktor 20%				
A. Sammenligningsinntekt per familieårsverk	655 259		595 001	
B. Årslønn andre grupper	718 600	3,9 %	746 600	
C. Inntektsgap før oppgjør	-63 300		-151 600	
D. Kostnadskomp. og redusert inntektsgap			151 600	
Endring av årsresultat før avtale			60 260	1 670
Korreksjon jordbruksfradrag i framregning				0
Kronelik vekst som andre grupper			28 025	777
Nivåheving - "Tetting av gap"			63 315	1 754
E. Sammenligningsinntekt etter oppgjør			746 600	
F. Sum ramme, mill. kroner				4 200

RAMME ETTER FORHANDLINGER MED BONDELAGET

- Kostandsdekning for ikke-varige driftsmidler (handelsgjødsel, kraftfôr, energi mm.) og kapitalslit, leasing og gjeldsrenter: **2623 mill. kroner i 2027.**
- Det er lagt til grunn at prisen på varer uten målpris øker med **2,1 prosent, eller 797 mill. kroner.**

JORDBRUKET KREVDE

- **Kronemessig lik utvikling** som andre grupper i 2027 på **28025 kr/årsverk.**
- **Redusert inntektsgap** for sammenligning av lønn med resten av samfunnet i 2027 med **63315 kr/årsverk.**

Finansiering av rammekravet

	Mill. kr
Målpris	233
Budsjettmidler	3 775
Inntektsvirkning av jordbruksfradraget	98
Ledige midler	94
SUM FINANSIERING	4 200



Norsk Bonde-
og Småbrukarlag

BÆREKRAFT

- aktivitetsrettede tilskudd, struktur som fremmer mangfold og god bruk av stedeegne ressurser
- økte midler til drenering
- øke bevilgningen til RMP og SMIL
- produksjonsregulering for sau
- Fortsette og utvide teigbasert prosjektet i Nord-Norge til flere områder + småskiftetilskudd i RMP
- tilskudd til markedshager
- struktur på korn og grønt
- kutte bevilgningene til MetanHUB og opprette en Grovfôrhub





Norsk Bonde-
og Småbrukarlag

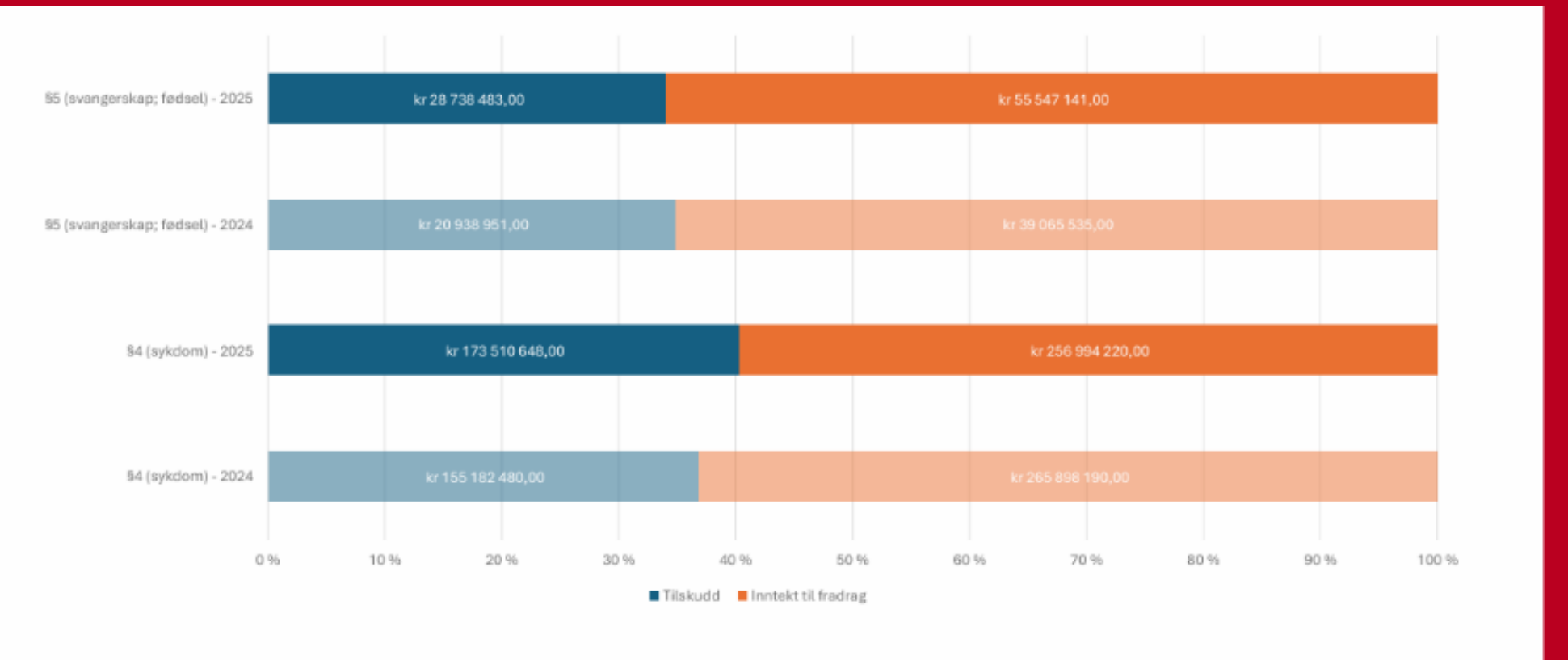
VELFERD

Hovedprioritet å fjerne samordninga: I primærrammen ble det satt av 326 mill. kroner ut over de 4.2 mrd. til inntektsutjamning. I primærkravet inngikk fjerning av samordninga i rammen på 4.2 mrd.

Bønder i krise: 2 mill. Kroner over bevilgningene til Norsk Landbruksrådgivning til opprettelese av et mentorprogram for bønder i krise, for videre utrulling i 2028.

Forhåndsgodkjent avløsertilskudd i to uker etter fødsel for begge foreldre, for å slippe å søke dispensasjon.

Evaluering av tidligpensjonordninga.



Forhold mellom utbetaling og inntekter til fradrag for tilskudd til avløsning ved sykdom og fødsel mv. (Landbruksdirektoratet, 2026)

PRIMÆRKRAV

PRIORITERINGER FOR SAU

Saueholdet har jevnlig ligget nederst på inntektsstatistikken. De siste jordbruksoppgjørene har ikke løftet grovforbaserte produksjoner tilstrekkelig. Når inntektene i saueholdet økes er det nødvendig å sikre at dette ikke fører til overproduksjon, da det ikke finnes produksjons- regulerende virkemidler i sauenæringa. Derfor valgte vi å ikke øke lammeslakttilskuddet, men la penger på produksjonsuavhengige tilskudd og foreslo et nytt driftstilskudd på sau.

Ordning	Utgangspunkt (før avtale)	NBS krevde	Endring
Husdyrtilskudd sau (1–75 vfs)	2 105 kr/dyr	2 349 kr/dyr	+244 kr/dyr
Husdyrtilskudd sau (76–150 vfs)	1 565 kr/dyr	1 605 kr/dyr	+40 kr/dyr
Utmarksbeitetilskudd	546 kr/dyr	671 kr/dyr	+125 kr/dyr
Beitetilskudd	121 kr/dyr	151 kr/dyr	+30 kr/dyr
Nytt driftstilskudd sau	Ingen ordning	56 000 kr (≥ 20 vfs)	Ny ordning
Ulltilskudd	44,96 kr/kg	64,96 kr/kg	+20 kr/kg
Tilskudd beiteområder	Eksisterende	+9 mill. kr	Økt ramme
Distriktstilskudd sau (sone 4–5)	Eksisterende	+14 kr/kg	+14 kr/kg
Kvalitetstilskudd lammeslakt	334 kr 11-15 kg O+ 714 kr 15 kg O+	Uendret	0 kr/endring
Grunntilskudd lammeslakt	5,13 kr/kg	Uendret	0 kr/endring

PRIORITERINGER FOR AMMEKU OG STORFEKJØTT

PRIORITERINGER

- **Struktur og ressursgrunnlag:** Tilskudd uten tak gir incentiver til store framføringsenheter frikoblet fra gårdens areal. Vi ønsket tak på kvalitets- og distriktstilskudd.
- **Hvordan møte redusert kjøttkonsum:** Prognoser om redusert kjøttkonsum bør ikke møtes med redusert produksjonskapasitet eller færre produsenter, men å styre produksjonen i retning av økt utmarksbeiting og tilnærmet 100 prosent grovfôrbasert drift for ammeku.
- **Løsdriftskravet 2034:** Omlag 60 % av ammekyrne er i løsdrift. 44 000 kuplasser gjenstår. Investeringsbehov: 7 mrd. kr for ammeku, 22 mrd. totalt. Krever 1,22 mrd. kr/år i IBU-midler.
- **IMF og kvalitetstilskudd:** EUROP-systemet måler form og fettdekke, ikke spisekvalitet. Etterspørselen etter marmorert kjøtt øker. Ordningen bør på sikt inkludere intramuskulært fett (IMF) som kriterium. Det bør innføres en midlertidig justering av kvalitetstilskuddet.



Kilde: Primærkravet til Norsk Bonde- og Småbrukarlag, kapittel 9.

KONKRETE KRAV

Tak — distriktstilskudd storfekjøtt

Sone 2: 1,3 mill. kr | Sone 3: 1,9 mill. kr
Sone 4: 4,0 mill. kr | Sone 5: 4,3 mill. kr
Forvaltningsmodell: etterutbetaling. Ikke tilbakevirkende kraft.

Tak — kvalitetstilskudd storfekjøtt

Tak på 3,3 mill. kr per produsent per år.
Forvaltningsmodell: Etterutbetaling. Ikke tilbakevirkende kraft.

Driftstilskudd spesialisert kjøttproduksjon

+2 000 kr/ku på begge soner.

Nytt: Beitetilskudd ku og kalv

1 000 kr/ku med kalv på beite (≥12 uker). Kalven må være født inneværende år.

Kastrattilskudd

2 500 kr/dyr. Samlet ramme 3,8 mill. kr.
Tillegg til øvrige tilskudd. Forutsetter beitebruk.

IMF — pilot og overgangsordning

3 mill. kr FoU-midler til IMF-pilotprosjekt.
Overgang: fettgruppe 4 og 4+ for kvige inkluderes i kvalitetstilskudd.

GEITEMELK (kap. 9.5.1)

Driftstilskudd: økes med 20 000 kr. Avkorting mot ku-/geitemelkkombinasjon fjernes + inkludere melkesau.

Beitetilskudd: +125 kr/dyr.

Utmarksbeitetilskudd: +30 kr/dyr.

Kjeslakt: økes fra 650 kr til 750 kr per kje (+100 kr). Styrket for å bedre økonomien i oppfôring — arbeidskrevende fase med lav markedsverdi (27 liter melk per time vs. 63 for ku).

Husdyrtilskudd melkegeit: videreføres.

Kvoter: En endring i kvotereguleringen som åpner for kjøp, salg og leie langs etablerte henteruter, jmf. rapporten til partssammensatt arbeidsgruppe på geiteholdet i Norge.

Omstillingspakke: utredes for produsenter som leverer til fôr (ca. 150 000 liter i Trøndelag).

AMMEGEIT (kap. 9.8.2)

Bekymring — marked: Overskudd i markedet. Halvparten av alle kje avlives — ressursløsning og omdømmeproblem.

Bekymring — tilskuddsstruktur: Ammegeit mottar høyere dyretilskudd enn melkegeit. Ubalansen må ikke forsterkes.

Bekymring — smitte: Raskt voksende bestand truer saneringsprogrammet «Friskere geiter».

NBS foreslår ny innretning etter samme modell som sau – dyr født foregående år er berettiget tilskudd, men reduserte satser:

1-60 dyr: 1 985 kr/dyr (-600 kr)

61-120 dyr: 1 000 kr/dyr (-938 kr)

121+ dyr: 0 kr/dyr (-267 kr)

Prinsipp: Ingen stimulans til vekst før avsetningsforhold og helsekontroll er på plass.

HELSETJENESTE FOR GEIT (kap. 9.8.3)

Etablert 2025: Organisert gjennom Animalia. Første helsetjeneste for geit i Norge.

Krav: 2,6 mill. kr over jordbruksavtalen i 2027 til videreføring og videreutvikling.

Helsekrav: Ammegeitholdet må underlegges tilsvarende helsekrav som melkegeitholdet — inntil dette er på plass skal virkemidlene ikke stimulere til ytterligere vekst i ammegeitbestanden.

Faglig oppfølging: Særlig viktig for de mange nye, små ammegeitbesetningene med begrenset erfaring og faglig nettverk.





ØKOLOGISK PRODUKSJON (TILSKUDD)

Pristilskudd økologisk frukt, grønt, potet mm.: økes med 3 kr/kg for frukt, bær, grønt og potet, og 1,5 kr/stk for salat. Forslag om å fjerne tilskudd til økologiske urter.

Pristilskudd melk: videreføre på dagens nivå.

Husdyrtilskudd: foreslår en liten økning på sau, ellers videreføring av dagens satser.

Pristilskudd korn: forslag om å innføre pristilskudd til økologisk korn.

Prisnedskrivning: ingen økning i PNS, heller innføring av pristilskudd for økologisk korn.

UTVIKLING OG MARKEDSTILTAK

Verdikjeden for korn: Lena og Rindsem fore slås som basisanlegg, fraktordningene for hhv. økologisk korn og økologisk kraftfôr justeres for å dekke kostnader ved dette.

Gratis sertifisering og kontroll: Innføre gratis sertifisering og kontroll av økologisk jordbruk.

Utviklingstiltak: Styrke utviklingstiltak for økologisk landbruk (LUF) med 3,5 mill. kroner

Landbrukets Økoløft: Styrke med 2 mill. Kroner

Forbrukerrettet informasjon: Konkurransetsette oppdraget, sette av 2,2 mill. kroner til dette.





INFRASTRUKTUR I KORNSEKTOREN

Industrifradrag i målpris 10–20 øre, ramme ~200 mill. kr/år. Utrede innen 1. feb. 2027.

Låne- og tilskuddsordning fellesanlegg 200 mill. kr/år i ti år, konkurransenøytral. Friske midler utenom inntektsberegningen.

Gårdsanlegg (IBU) Trappes opp mot 200 mill. kr/år: +50 mill. i 2027, +100 mill. i 2028. Tilskuddsandel ~45%

Beredskapslagring matkorn Kostnader til investering og overlagering skal ikke belastes kornprodusent eller kornhandler.

Mellomfrakt og kraftfôrfrakt Mellomfrakt korn +15 mill. kr. Stedsfrakt kraftfôr +20,9 mill. kr.

ØKONOMI, KVALITET OG MARKED

Arealtilskudd korn +35 kr/daa flatt; nytt tilskudd 150 kr/daa for første 500 daa; +14 kr/daa i sone 2+.

Falltall og klassifisering mathvete Falltallsgrense 200 → 225, protein 11,5 → 11,0 % fra 2027. Nytt system klart til JF2027.

Innfraktordning korn Samme satser som økologisk korn, levering på målprisanlegg. Ingen støtte for første 60 km.

Så Kornberedskap Posten +5 mill. kr (til 20,5 mill.). Satser 1,90 kr/kg hos såkornaktør, 1,25 kr/kg hos bonde.

Pristilskudd og målpris Pristilskudd korn og målpris fôrhvete utredes innen 1. feb. 2027. 15 øre nedslag på havre.

Matkorntilskudd Videreføres på dagens nivå.





Norsk Bonde-
og Småbrukarlag

JORDBRUKETS FELLESKRAV OG STATEN TILBUD



HØYEST PRIORITERT

Vesentlig løft for sau og ammeku

Disse produksjonene ligger klart lavest i inntekt og gjør nytte av landets store utmarksressurser. Jordbrukets forhandlingsutvalg krevde et betydelig løft for å sikre aktiv bruk av gras- og beiteressursene over hele landet og for å løfte dem som ligger lavest i inntekt.

Inntektsløft og jamstilling

Kravet er 4 200 mill. kr for å nå jamstilling med sammenligningsgruppa i 2027. Inntektsgapet i 2026 er 63 300 kr/familieårsverk — og skulle vært tettet. Kostnadsusikkerheten som følge av Midtøsten-konflikten må tas inn over seg i årets oppgjør.

Matberedskap og sjølforsyning

Mer korn, grønt og poteter er nøkkelen til 50 % sjølforsyning. Markedshager, utvidet såkornareal og prioritering av hvetedyrking er konkrete tiltak. Bondens rolle i totalforsvaret understrekes. Landbruk i hele landet er en forutsetning for nasjonal beredskap.

Distrikt og rekruttering

Sårbare regioner, som nord for Saltfjellet, kyst- og fjordområder på Vestlandet, samt deler av dalstrøkene på Østlandet, må løftes gjennom sterkere distriktsdifferensiering og beiteordninger. Samt en arbeidsgruppe for å gi et bedre kunnskapsgrunnlag om årsakene til utviklingen i de sårbare områdene og hvilke tiltak som kan snu denne utviklingen over tid.

Ungdomspakke med rekrutteringstilsudd, bedre velferdsordninger og investeringsstøtte. Samordningen ved svangerskap og fødsel fjernes over budsjettkapitler utenom jordbruksavtalen.

HOVEDPRIORITERINGER I STATENS TILBUD

Plantebasert produksjon og selvforsyning

Styrking av korn og grønt gjennom økt konkurransekraft, høyere målpriser, arealtilskudd til hvete/oljefrø/proteinvekster og «Det store norske grøntløftet».

Fjerne all samordning ved svangerskap og fødsel

Velferdsløft: fjerne samordning, økte avløsesatser, fullfinansiering av voksenagronomen og styrking av rekrutterings- og investeringsvirkemidler.

Natur, miljø og klima

Oppfølging av klimaavtalen, gjødselbruksforskriften, Oslofjord-planen og styrking av RMP, SMIL og VSP.

Styrking av landbruket i Nord-Norge

2. mill til rekrutteringskvoter i Troms og Finnmark, økte investeringsvirkemidler, styrket svinenæring i nord og økt frakttilskudd.

Økologisk jordbruk

Økte pristilskudd for økologisk melk, korn, frukt/grønt og lam. Mål om 10 % av jordbruksarealet økologisk innen 2032.

Landbrukets utviklingsfond og fremtidens tilskuddssystem

LUF økes med 507 mill. kr. Satsing på digitalisering for fremtidens forvaltning av PT og RMP.

STATENS TILBUD VS. JORDBRUKETS FELLESKRAV

JORDBRUKETS KRAV

Samlet ramme	4 200 mill. kr
Målprisøkning	233 mill. kr
Budsjettmidler	3 775 mill. kr
Ledige midler (overført)	94 mill. kr
Jordbruksfradrag	98 mill. kr
Inntektsvekst per f.årsv.	+ 91 300 kr
Sammenligningsinntekt 2027	746 600 kr
Bunnfradrag (foreslått)	9 000 kr / foretak

STATENS TILBUD

Samlet ramme	3 200 mill. kr
Målprisøkning	182 mill. kr
Budsjettmidler	2 844 mill. kr
Ledige midler (overført)	94 mill. kr
Jordbruksfradrag	80 mill. kr
Inntektsvekst per f.årsv.	+ 72 947 kr
Sammenligningsinntekt 2027	728 206 kr
Bunnfradrag (tilbudt)	12 000 kr / foretak

DIFFERANSE: 1 000 mill. kr



STATENS TILBUD VS. JORDBRUKETS FELLESKRAV

JORDBRUKETS FELLESKRAV

4 200 mill. kr — nødvendig for å nå Stortingets mål om inntektsjamstilling i 2027.

Begge parter er enige om 20 % prisøkning på gjødsel. Jordbruket legger til grunn uendret volum.

Jordbruket er kritisk til at en stadig større andel av budsjettmidlene knyttes til prosjekter og klimaformål framfor direkte tilskudd til bonden — tilskudd som utjevner for produksjon, størrelse og geografi.

Jordbruket legger tallgrunnlaget og rammen til grunn som nødvendig for å oppfylle Stortingets vedtatte mål om jamstilling innen 2027. Inntektsgapet på 63 300 kr/familieårsverk i 2026 skulle vært borte. Det er det ikke. En lavere ramme enn kravet innebærer at målet ikke nås.

STATENS TILBUD

Statens tilbud er lavere enn kravet. 3 200 mill kr. Gapet mot sammenligningsgruppa tettes ikke fullt ut.

Staten legger til grunn at bøndene reduserer gjødselkvantumet med 3,5 % (priselastisitet -0,18). Det gir lavere beregnet kostnad og dermed høyere beregnet inntekt i statens regnestykke.

Statens tilbud viderefører trenden med økte bevilgninger til LUF, klimaprogram og prosjekter. Direkte tilskudd til bonden utgjør en synkende andel av veksten.

Staten mener vilkårene for opptrappingsplanen ikke er godt nok oppfylt. Staten peker på at markedsinntektenes andel av bruttoinntektene har falt, noe som ikke er i tråd med vilkårene for opptrappingsplanen. Inntektsmålet kan ifølge staten bare nås dersom produsentprisene øker mer enn innsatsfaktorene og/eller produktivitetsveksten øker.

Ulik metode og ulike forutsetninger gjør at tallene ikke er direkte sammenlignbare — og at gapet mellom krav og tilbud i praksis er større enn det ser ut.



Norsk Bonde-
og Småbrukarlag

JORDBRUKETS KRAV, STATENS TILBUD OG AVTALE

	JORDBRUKETS KRAV	STATENS TILBUD	AVTALE
Samlet ramme (rammebehov)	4 200 mill. kr	3 200 mill. kr	3 710 mill. kr
Målprisøkning	233 mill. kr	182 mill. kr	233 mill. kr
Budsjettmidler	3 775 mill. kr	2 844 mill. kr	3237 mill. kr
Ledige midler (overført)	94 mill. kr	94 mill. kr	94 mill. kr
Jordbruksfradrag	98 mill. kr	80 mill. kr	96 mill. kr
Inntektsvekst per f.årsv.	+ 91 300 kr	+ 72 947 kr	+ XXX kr
Sammenligningsinntekt 2027	746 600 kr	728 206 kr	746 600 kr
Bunnfradrag (foreslått)	9 000 kr / foretak	12 000 kr / foretak	11 000 kr / foretak
Ansvar for overproduksjon	-	-	- 50 mill. kr
Ramme korrigert for overproduksjon	-	-	3660 mill. kr

STATENS TILBUD VS. JORDBRUKETS FELLESKRAV

PROGNOSESTRIDEN

Om lag halvparten av de 1 000 mill. kronene i avstand skyldes ulike tekniske forutsetninger: Staten regner med høyere markedsinntekter og lavere kostnader enn bøndene selv. Aksepterer jordbruket statens prognose, krymper den reelle uenigheten til under en halv milliard.

⚠ I fjor aksepterte jordbruket statens prognose, og tapte. Inntekts- og kostnadsutviklingen ble vesentlig dårligere enn forutsatt.

OMFORDELINGSPROBLEMET

Statens tilbud er omfordelende, men i feil retning. De som allerede tjener minst, tilbys minst vekst. De som tjener mest, tilbys mer:

Produksjon	Inntekt i 2026 (ref.bruk)	Statens tilbud 2027	Vurdering
Ammeku	373 500 kr	+ 42 000 kr	Lavest inntekt — lavest vekst
Sau	371 500 kr	+ 66 000 kr	Lavest inntekt — lavest vekst
Svin / Kylling	1 052 300 / 1 387 300 kr	+ 65 000 / + 60 000 kr	Høyest inntekt — men også vekst

STORTINGETS MÅL

Stortinget vedtok at inntektsgapet skulle være tettet i 2027. Statens tilbud oppfyller ikke dette: sammenligningsinntekten havner på 728 206 kr mot lønnsinntakernes 746 600 kr — et gjenstående gap på 18 400 kr per familieårsverk.



Hva er «den økonomiske rammen»?

Den samlede pengesummen som enten jordbruket (krav) eller staten (tilbud) legger til grunn for forhandlingene. Rammen finansieres gjennom tre kanaler: høyere målpriser (betales av forbrukerne i butikk), økte budsjettoverføringer (skattemidler over statsbudsjettet) og økt verdi av jordbruksfradraget (skattelette).

Hva er «sammenligningsinntekt»?

Det jordbruket faktisk sitter igjen med etter at alle kostnader, investeringsavsetninger og jordbruksfradrag er regnet inn — delt på antall familieårsverk og justert med en normeringsfaktor på 20 %. Dette sammenlignes mot gjennomsnittet av alle lønsmottakere (ekskl. de 10 % lavest og høyest lønnede), kalt «sammenligningsgruppa».

Hva er «inntektsgapet»?

Differansen mellom det bøndene faktisk tjener (sammenligningsinntekt) og hva sammenligningsgruppa av lønsmottakere tjener. I 2026 er gapet beregnet til 63 300 kr per familieårsverk. Stortinget har vedtatt at gapet skal være tettet innen 2027.

SLIK REGNES RAMMEN FREM

1

Utgangspunkt: inntekt i dag

Totalkalkylen beregner hva bønder faktisk tjente i 2026: 655 300 kr per familieårsverk (à 1 755 timer). Lønsmottakerne tjener 718 600 kr. Gapet er 63 300 kr.

2

Kostnadsvekst til neste år

Gjødsel ventes opp 20 %, andre driftskostnader 2,9 %, jordleie opp 6,6 %. Samlet kostnadsøkning anslås til 2 400–2 600 mill. kr. Disse må dekkes av rammen.

3

Lønnsvekst i sammenligningsgruppa

Lønsmottakerne ventes å få 3,9 % lønnsvekst i 2027 — fra 718 600 til 746 600 kr. Jordbruket må ha tilsvarende vekst for å tette gapet.

4

Resultat: rammebehovet

Jordbrukets krav: 4 200 mill. kr (full jamstilling). Statens tilbud: 3 200 mill. kr (11 % inntektsvekst, gapet ikke fullt tettet). Differansen er 1 000 mill. kr.

STATENS BEGRUNNELSE FOR LAVERE RAMME

Staten mener tre vilkår for opptrappingsplanen ikke er godt nok oppfylt, og vektlegger dette i dimensjoneringen av rammen. Jordbruket brukte betydelig tid i årets forhandlinger på å utfordre disse vurderingene.

1. OVERPRODUKSJON

Statens vurdering

- Jordbruket kan ikke kreve kompensert inntektstap som følge av overproduksjon. Overproduksjon er jordbrukets eget ansvar.
- Markedsbalansen er nå gjennomgående god for kjøtt. Men i 2025 ble det et overskudd av bygg som ga reguleringskostnader på ca. 50 mill. kroner.

Jordbrukets motargument

Markedsbalansen er god i de fleste produksjoner. Kornoverskuddet i 2025 er et engangstilfelle og kan delvis pålegges manglende lagerkapasitet, og bør ikke benyttes til å begrense den samlede rammen.

2. PRODUKTIVITETSVEKST

Statens vurdering

- BFJ beregner 0,7 % gjennomsnittlig produktivitetsvekst per timeverk siste 10 år, lavere enn fastlands-Norge (1,0 %) og historisk lav for jordbruket.
- Jordbrukets krav forutsetter 1,8 % vekst fra 2026 til 2027. Staten mener dette er vesentlig over det historiske snittet og dermed ikke et forsvarlig grunnlag.

Jordbrukets motargument

Investeringsnivået er høyt. Jordbruket er dessuten pålagt en rekke investeringer og tiltak, som klima- og miljøtiltak, som ikke nødvendigvis øker produktiviteten.

3. ANDEL MARKEDSINNTEKT

Statens vurdering

- Markedsinntektens andel av bruttoinntekten falt fra 71,4 % i 2021 til 63,7 % i 2025 — en utvikling som ikke er i tråd med vilkårene for opptrappingsplanen.
- Inntektsmålet kan ifølge staten bare nås dersom produsentprisene øker mer enn innsatsfaktorene og/eller produktivitetsveksten øker, ikke ved å øke budsjettandelen ytterligere.

Jordbrukets motargument

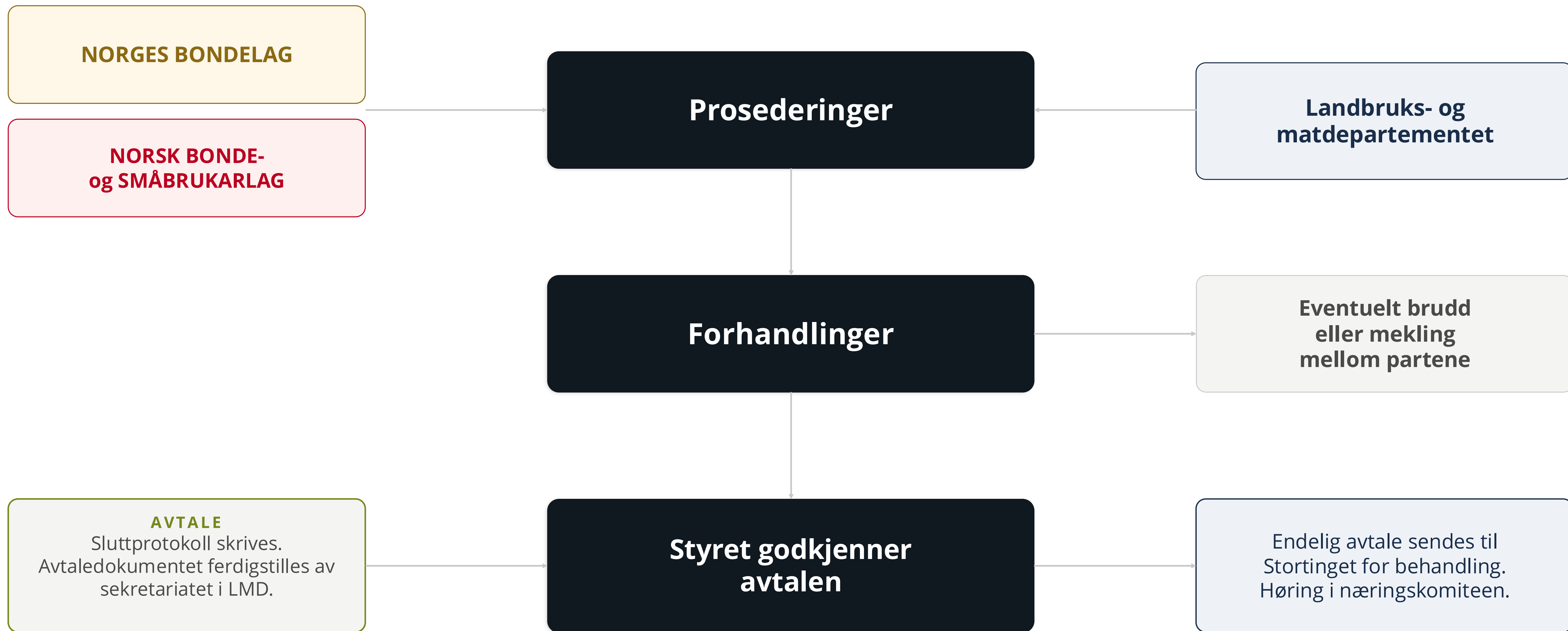
Andelen er fallende fordi budsjettstøtten har økt raskt som kompensasjon for ekstraordinær kostnadsvekst i 2021–2023 og økt budsjettstøtte jmf. Opptrapping – ikke som følge av sviktende markedsorientering.



Norsk Bonde-
og Småbrukarlag

Avtale

JF 2026: VEIEN TIL EN AVTALE





Norsk Bonde-
og Småbrukarlag

ENDELIG AVTALE RESULTAT:

Tabell 2.1 Finansiering av avtalerammen, mill. kroner

Sum rammebehov	3 710
Ansvar for overproduksjon	-50
Ramme korrigert for overproduksjon	3 660
<i>Finansiering:</i>	
Endring i målpriser	233
Endret bevilgning på kap. 1150	3 237
Overførte midler	94
Endret verdi av jordbruksfradraget	96
Sum, mill. kroner	3 660

Tabell 2.2 Tekniske forutsetninger for avtalen og økonomisk ramme

	2026	Volum	Pris	Endring	2027
	Mill. kr			Mill. kr	Mill. kr
1. Produksjonsinntekter	50 765	0,3 %		152	
Varer uten målpris	37 948		2,9 %	1 100	
2. Sum Produksjonsinntekter	50 765			1 253	52 018
3. Direkte tilskudd	22 276				22 276
4. Sum inntekter	73 041			1 253	74 294
Gjødsel	3 055	-3,5 %	20,0 %	483	
Andre ikke-varige produksjonsmidler	32 365	-0,1 %	2,9 %	905	
5. Sum ikke-varige produksjonsmidler	35 420			1 388	36 808
6. Leie av jord og kvoter	1 314	0,6 %	2,9 %	46	
7. Innleid arbeid	5 267	-0,6 %	3,9 %	173	
8. Kapitalslit og leasing	8 413			487	
9. Rentekostnad	3 839			342	
10. Sum kostnader	54 253			2 436	56 689
11. Årsresultat (4 -10)	18 788			-1 183	17 605
12. Avsetning til investeringer	2 676			-468	2 208
13. Jordbruksfradrag	1 580				1 580
14. Justert årsresultat (11-12+13)	17 692			-715	16 977
Familieårsverk	32 400				33 250
Normerte tall, normeringsfaktor 20%	2026,		Endring	2027,	
	kr/f.årsv.		i pst.	kr/	Mill. kr
A. Sammenligningsinntekt per familieårsverk ¹⁾	655 259			612 706	
B. Årslønn andre grupper	718 600		3,9 %	746 600	
C. Differanse før oppgjør, kr/familieårsverk	-63 341			-133 894	
D. Kostnadskomp. og økte inntektsmuligheter				133 894	
Kostnadskompensasjon				42 553	1 179
Økte inntektsmuligheter				91 341	2 531
E. Sammenligningsinntekt etter oppgjør				746 600	
F. Sum rammebehov, mill. kroner ²⁾					3 710
Endring fra 2026 (BFJ), før oppgjør			13,9 %	91 341	
Endring fra 2021			106,1 %	384 300	

1. Linje 14 dividert på antall familieårsverk multiplisert med normeringsfaktor 20 pst.

2. Endring i kr/familieårsverk multiplisert med familieårsverk dividert på normeringsfaktor på 20 pst.



UTSLAG PÅ REFERANSEBRUK

NBS sitt primærkrav 2026

REF. BRUK		2024 årsv.korr. AA	2025 årsv.korr. BB	2026 årsv.korr. CC	2027 Inkl. skatt* D	2027-2026 D-CC	2027-2025 D-BB	2027-2024 D-AA
1	Melk, 35 årskyr. Landet	472 100	635 600	668 600	731 300	62 700	95 700	259 200
2	Korn, 559 dekar korn. Landet	726 500	846 700	727 800	743 700	15 900	-103 000	17 200
3	Sau, 157 vinterfôra sauer. Landet	230 400	333 600	371 500	501 900	130 400	168 300	271 500
4	Melkeproduksjon geit, 166 årsgeiter. Landet	552 700	644 700	674 100	736 200	62 100	91 500	183 500
5	Svin og korn, 50 avlssvin + 404 dekar korn. Landet	646 300	781 200	1 052 300	1 076 200	23 900	295 000	429 900
6	Egg og planteprod., 6325 høner + 288 daa korn. Landet	831 900	1 034 600	1 204 800	1 242 600	37 800	208 000	410 700
7	Poteter og korn, 134 daa poteter + 259 daa korn. Landet	791 700	902 800	909 200	943 000	33 800	40 200	151 300
8	Ammeku, 30 ammekyr. Landet	225 200	294 100	361 800	486 500	124 700	192 400	261 300
9	Frukt og bær, 60 dekar frukt og bær. Landet	722 000	830 700	952 800	965 100	12 300	134 400	243 100
10	Grønnsaker, 174 dekar grønnsaker + 273 daa korn. Landet	936 000	997 400	957 000	957 700	700	-39 700	21 700
11	Fjorfekjøtt og planteprodukter, 149 786 fjørfeslakt. Landet	1 299 800	1 323 300	1 343 800	1 487 000	143 200	163 700	187 200
12	Økologisk melk, 35 årskyr. Landet	585 800	802 200	861 200	951 600	90 400	149 400	365 800
13	Melk, 17 årskyr. Landet	435 300	544 800	565 300	627 600	62 300	82 800	192 300
14	Melk, 56 årskyr. Landet	528 000	749 400	795 700	859 900	64 200	110 500	331 900
15	Melk, 73 årskyr. Landet	624 100	871 500	936 700	1 015 500	78 800	144 000	391 400
16	Melk, 43 årskyr. Arealzone 1 og 3	506 300	692 900	729 400	802 800	73 400	109 900	296 500
17	Melk, 33 årskyr. Arealzone 5A	460 600	619 500	643 400	704 500	61 100	85 000	243 900
18	Melk, 38 årskyr. Arealzone 2	494 000	653 100	697 300	761 200	63 900	108 100	267 200
19	Melk, 32 årskyr. Arealzone 5B	428 600	582 800	615 400	678 600	63 200	95 800	250 000
20	Melk, 46 årskyr. Arealzone 4	478 700	664 200	696 900	762 200	65 300	98 000	283 500
21	Melk, 33 årskyr. Arealzone 6 og 7	524 500	692 100	728 400	789 500	61 100	97 400	265 000
22	Korn, 367 dekar korn. Østlandet	634 000	788 000	678 800	720 900	42 100	-67 100	86 900
23	Korn, 882 dekar korn. Østlandet	993 400	1 156 300	1 044 100	994 100	-50 000	-162 200	700
24	Sau, 156 vinterfôra sauer. Arealzone 5A og 5B	240 500	348 700	389 300	524 700	135 400	176 000	284 200
25	Sau, 150 vinterfôra sauer. Arealzone 6 og 7	182 600	265 700	287 400	429 700	142 300	164 000	247 100
26	Sau, 86 vinterfôra sauer. Landet	173 800	245 200	269 400	398 600	129 200	153 400	224 800
27	Sau, 262 vinterfôra sauer. Landet	327 000	461 300	518 400	648 200	129 800	186 900	321 200
28	Ammeku, 29 ammekyr. "Grasområder" (5A, 5B, 6, 7)	273 000	339 700	413 100	525 100	112 000	185 400	252 100
29	Ammeku, 31 ammekyr. "Kornområder" (1, 3, 4)	125 100	185 900	230 300	385 600	155 300	199 700	260 500
30	Ammeku, 42 ammekyr. Landet	280 800	370 100	458 600	612 200	153 600	242 100	331 400

Tabell 6

Utslag på referansebrukene av NBS' krav. Tabellen viser resultater for 2024-2027 justert til 1700 timer per årsverk.



Norsk Bonde-
og Småbrukarlag

UTSLAG PÅ REFERANSEBRUK

Jordbrukets felleskrav 2026

Tabell 15 Årsresultat inklusive beregnet inntektsverdi før skatt av jordbruksfradraget, kroner per familieårsverk à 1 700 timer i alle år.

REF. BRUK	2025 årsv.korr. BB	2026 årsv.korr. CC	2027 Inkl. skatt* D	2027- 2026 D-CC	2027- 2025 D-BB	
1	Melk, 35 årskyr.	635 600	668 600	703 600	35 000	68 000
2	Korn, 559 dekar korn.	846 700	727 800	849 800	122 000	3 100
3	Sau, 157 vinterfôra sauer.	333 600	371 500	505 500	134 000	171 900
4	Melkeproduksjon geit, 166 årsgeiter.	644 700	674 100	769 700	95 600	125 000
5	Svin og korn, 50 avlssvin + 404 dekar korn.	781 200	1 052 300	1 089 200	36 900	308 000
6	Egg og planteprod., 6325 høner + 288 daa korn.	1 034 600	1 204 800	1 207 800	3 000	173 200
7	Poteter og korn, 134 daa poteter + 259 daa korn.	902 800	909 200	960 000	50 800	57 200
8	Ammeku, 30 ammekyr.	294 100	361 800	503 200	141 400	209 100
9	Frukt og bær, 60 dekar frukt og bær.	830 700	952 800	1 019 400	66 600	188 700
10	Grønnsaker, 174 dekar grønnsaker + 273 daa korn.	997 400	957 000	1 008 300	51 300	10 900
11	Fjørfekjøtt og planteprodukter, 149 786 fjørfeslakt.	1 323 300	1 343 800	1 344 500	700	21 200
12	Økologisk melk, 35 årskyr.	802 200	861 200	911 500	50 300	109 300
13	Melk, 17 årskyr.	544 800	565 300	600 000	34 700	55 200
14	Melk, 56 årskyr.	749 400	795 700	830 000	34 300	80 600
15	Melk, 73 årskyr.	871 500	936 700	987 800	51 100	116 300
16	Melk, 43 årskyr. Arealsoner 1 og 3	692 900	729 400	738 800	9 400	45 900
17	Melk, 33 årskyr. Arealsoner 5A	619 500	643 400	662 300	18 900	42 800
18	Melk, 38 årskyr. Arealsoner 2	653 100	697 300	720 300	23 000	67 200
19	Melk, 32 årskyr. Arealsoner 5B	582 800	615 400	657 200	41 800	74 400
20	Melk, 46 årskyr. Arealsoner 4	664 200	696 900	717 800	20 900	53 600
21	Melk, 33 årskyr. Arealsoner 6 og 7	692 100	728 400	777 400	49 000	85 300
22	Korn, 367 dekar korn. Østlandet	788 000	678 800	817 600	138 800	29 600
23	Korn, 882 dekar korn. Østlandet	1 156 300	1 044 100	1 158 700	114 600	2 400
24	Sau, 156 vinterfôra sauer. Arealsoner 5A og 5B	348 700	389 300	535 600	146 300	186 900
25	Sau, 150 vinterfôra sauer. Arealsoner 6 og 7	265 700	287 400	397 600	110 200	131 900
26	Sau, 86 vinterfôra sauer.	245 200	269 400	368 100	98 700	122 900
27	Sau, 262 vinterfôra sauer.	461 300	518 400	692 000	173 600	230 700
28	Ammeku, 29 ammekyr. "Grasområder" (5A, 5B, 6, 7)	339 700	413 100	540 600	127 500	200 900
29	Ammeku, 31 ammekyr. "Kornområder" (1, 3, 4)	185 900	230 300	397 200	166 900	211 300
30	Ammeku, 42 ammekyr.	370 100	458 600	640 300	181 700	270 200

Referansebruk 1 – 15, samt 26, 27 og 30 er gjennomsnittstall for landet.



UTSLAG PÅ REFERANSEBRUK

Statens tilbud 2026

Tabell 6.5 Beregnet helårsvirkning på referansebrukene av pris- og tilskudds- endringer, inkl. anslåtte kostnadsendringer til 2027, inkl. endret verdi av jordbruksfradraget. Kroner per familieårsverk á 1 700 timer alle år.¹

REF.		2025	2026	2027	2027-2026	2027-2025
BRUK		årsv.korr.	årsv.korr.	Inkl. skatt*	D-CC	D-BB
		BB	CC	D		
1	Melk. 35 årskyr	635 600	668 600	720 300	51 700	84 700
2	Korn. 559 dekar	846 700	727 800	814 900	87 100	-31 800
3	Sau. 157 vinterfôra	333 600	371 500	437 900	66 400	104 300
4	Melkegeit. 166 årsgeiter	644 700	674 100	752 200	78 100	107 500
5	Svin/korn. 50 avlssvin	781 200	1 052 300	1 117 500	65 200	336 300
6	Egg/planteprod. 6.300 høner	1 034 600	1 204 800	1 197 500	-7 300	162 900
7	Poteter 134 daa + 259 daa korn	902 800	909 200	933 200	24 000	30 400
8	30 ammekyr	294 100	361 800	403 900	42 100	109 800
9	60 dekar frukt og bær	830 700	952 800	1 027 700	74 900	197 000
10	174 daa grønnsaker + korn	997 400	957 000	1 030 600	73 600	33 200
11	Fjørflakt og planteprodukter	1 323 300	1 343 800	1 403 900	60 100	80 600
12	Økologisk melk. 35 årskyr, landet	802 200	861 200	957 600	96 400	155 400
13	Melk. 17 årskyr, landet	544 800	565 300	608 800	43 500	64 000
14	Melk. 56 årskyr, landet	749 400	795 700	855 000	59 300	105 600
15	Melk. 73 årskyr, landet	871 500	936 700	1 008 100	71 400	136 600
16	Melk. 43 årskyr, Østlandet (1 og 3)	692 900	729 400	751 100	21 700	58 200
17	Melk. 33 årskyr, Østlandet (5a)	619 500	643 400	683 000	39 600	63 500
18	Melk. 38 årskyr, Jæren (2)	653 100	697 300	724 200	26 900	71 100
19	Melk. 32 årskyr, Vestlandet (5b)	582 800	615 400	671 300	55 900	88 500
20	Melk. 46 årskyr, Trøndelag (4)	664 200	696 900	734 900	38 000	70 700
21	Melk. 33 årskyr, Nord-Norge (6,7)	692 100	728 400	791 500	63 100	99 400
22	Korn. 367 daa, Østlandet	788 000	678 800	795 300	116 500	7 300
23	Korn. 882 daa, Østlandet	1 156 300	1 044 100	1 171 500	127 400	15 200
24	Sau. 156 vinterfôra, Sør-Norge (5a, 5b)	348 700	389 300	463 100	73 800	114 400
25	Sau. 150 vinterfôra, Nord-Norge (6,7)	265 700	287 400	339 700	52 300	74 000
26	Sau. 86 vinterfôra, landet	245 200	269 400	309 200	39 800	64 000
27	Sau. 262 vinterfôra, landet	461 300	518 400	611 700	93 300	150 400
28	Ammeku 29 kyr (5a, 5b, 6, 7)	339 700	413 100	448 800	35 700	109 100
29	Ammeku 31 kyr (1, 3, 4)	185 900	230 300	278 700	48 400	92 800
30	Ammeku 42 kyr, landet	370 100	458 600	521 800	63 200	151 700

¹ Parentesene angir hvilken arealtilskuddssone de ulike referansebrukene er plassert i.



Norsk Bonde-
og Småbrukarlag

UTSLAG PÅ REFERANSEBRUK

Endelig avtale 2026

REF.		2025	2026	2027	2027-2026	2027-2025
BRUK		årsv.korr.	årsv.korr.	Inkl. skatt*		
		BB	CC	D	D-CC	D-BB
1	Melk. 35 årskyr	635 600	668 600	725 200	56 600	89 600
2	Korn. 559 dekar	846 700	727 800	837 500	109 700	-9 200
3	Sau. 157 vinterfôra	333 600	371 500	465 600	94 100	132 000
4	Melkegeit. 166 årsgeiter	644 700	674 100	768 200	94 100	123 500
5	Svin/korn. 50 avlssvin	781 200	1 052 300	1 113 200	60 900	332 000
6	Egg/planteprod. 6.300 høner	1 034 600	1 204 800	1 195 800	-9 000	161 200
7	Poteter 134 daa + 259 daa korn	902 800	909 200	945 600	36 400	42 800
8	30 ammekyr	294 100	361 800	450 700	88 900	156 600
9	60 dekar frukt og bær	830 700	952 800	1 039 200	86 400	208 500
10	174 daa grønnsaker + korn	997 400	957 000	1 048 500	91 500	51 100
11	Fjørteslakt og planteprodukter	1 323 300	1 343 800	1 388 000	44 200	64 700
12	Økologisk melk. 35 årskyr, landet	802 200	861 200	959 900	98 700	157 700
13	Melk. 17 årskyr, landet	544 800	565 300	612 400	47 100	67 600
14	Melk. 56 årskyr, landet	749 400	795 700	860 900	65 200	111 500
15	Melk. 73 årskyr, landet	871 500	936 700	1 016 500	79 800	145 000
16	Melk. 43 årskyr, Østlandet (1 og 3)	692 900	729 400	756 800	27 400	63 900
17	Melk. 33 årskyr, Østlandet (5a)	619 500	643 400	687 100	43 700	67 600
18	Melk. 38 årskyr, Jæren (2)	653 100	697 300	732 100	34 800	79 000
19	Melk. 32 årskyr, Vestlandet (5b)	582 800	615 400	676 100	60 700	93 300
20	Melk. 46 årskyr, Trøndelag (4)	664 200	696 900	740 700	43 800	76 500
21	Melk. 33 årskyr, Nord-Norge (6,7)	692 100	728 400	796 000	67 600	103 900
22	Korn. 367 daa, Østlandet	788 000	678 800	827 800	149 000	39 800
23	Korn. 882 daa, Østlandet	1 156 300	1 044 100	1 194 200	150 100	37 900
24	Sau. 156 vinterfôra, Sør-Norge (5a, 5b)	348 700	389 300	491 500	102 200	142 800
25	Sau. 150 vinterfôra, Nord-Norge (6,7)	265 700	287 400	361 700	74 300	96 000
26	Sau. 86 vinterfôra, landet	245 200	269 400	331 900	62 500	86 700
27	Sau. 262 vinterfôra, landet	461 300	518 400	642 300	123 900	181 000
28	Ammeku 29 kyr (5a, 5b, 6, 7)	339 700	413 100	490 700	77 600	151 000
29	Ammeku 31 kyr (1, 3, 4)	185 900	230 300	336 000	105 700	150 100
30	Ammeku 42 kyr, landet	370 100	458 600	578 700	120 100	208 600

1. Parentesene angir hvilken arealtilskuddssone de ulike referansebrukene er plassert i.



Viktige seiere i årets oppgjør

- Jamstilling på sektornivå i 2027
- Fjerning av samordninga for svangerskap og fødsel
- Styrket flere tilskudd som treffer det første årsverket
- Sikret kostnadskompensasjon for produksjonene som rammes hardest av økte gjødselpriser
- Tilskudd til markedshager
- Tilskudd til bevaringsverdige melkekyr:
Landbruksdirektoratet skal utrede et slikt tilskudd med sikte på innføring parallelt med overgang til ny utmåling for tilskudd til storfe (avvikling av telledato).
- Ekspertgruppe som skal vurdere infrastruktur på korn
- Utsetting av avgrensning av tilskudd for ammegeit til 2027, og unntak for kystgeit
- Endring i kvoreregelverket for melkegeit – mulighet for å kjøpe kvote langs etablert henterute.





Norsk Bonde-
og Småbrukarlag

Sentrale saker vi ikke fikk gjennomslag for

- Videreføre bunnfradraget på dagens nivå (ingen økning)
- Fjerne samordning for sjukdom
- Driftstilskudd på sau
- Større økning i bunn
- Struktur på korn
- Struktur på grønt





Norsk Bonde- og Småbrukarlag



Akersgata 41, 0158 Oslo

Tlf: 22 00 59 10 • post@smabrukarlaget.no



facebook.com/smabrukarlaget



instagram.com/bondeogsmabrukarlaget

WWW.SMABRUKARLAGET.NO